



INSTYTUT  
NA RZECZ  
EKOROZWOJU

# Natura 2000 a turystyka

Procedura OOŚ w kontekście przedsięwzięć  
z sektora turystycznego

Witold Wołoszyn



Szkolenie regionalne  
Natura 2000 a turystyka wodna i nadwodna  
Lublin, 29 września 2011 r.



Dofinansowano ze środków Narodowego Funduszu Ochrony Środowiska i Gospodarki Wodnej

# Natura 2000

- **Natura 2000** jest najmłodszą z form ochrony przyrody w Polsce. Wprowadzona została w 2004 roku jako jeden z obowiązków związanych z przystąpieniem Polski do Unii Europejskiej.
- Głównym celem funkcjonowania Europejskiej Sieci Ekologicznej Natura 2000 jest zachowanie określonych typów siedlisk przyrodniczych oraz gatunków, które uważa się za cenne i zagrożone w skali całej Europy.
- Drugim jej celem jest ochrona różnorodności biologicznej.
- Sieć Natura 2000 nakłada się na dotychczasowe systemy ochrony przyrody funkcjonujące w państwach europejskich – nie zastępuje ich, ale je uzupełnia.
- **Ochrona nie oznacza wyłączenia z użytkowania gospodarczego – muszą być określone zasady tego użytkowania (art. 2 Dyrektywy Siedliskowej)**



# Prawne podstawy funkcjonowania sieci Natura 2000

- Podstawą funkcjonowania programu są dwie unijne dyrektywy: tzw. dyrektywa ptasia i dyrektywa siedliskowa.
- **Dyrektywa Ptasia** (*Dyrektywa 2009/147/WE z dnia 30 listopada 2009 r. w sprawie ochrony dzikiego ptactwa - wcześniej dyrektywa 79/409/EWG z dnia 2 kwietnia 1979 r. w sprawie ochrony dzikiego ptactwa*) – określa kryteria do wyznaczania ostoi dla gatunków ptaków zagrożonych wyginięciem,
- **Dyrektywa Siedliskowa** (*Dyrektywa 92/43/EWG z dnia 21 maja 1992 r. w sprawie ochrony siedlisk przyrodniczych oraz dzikiej fauny i flory*) – ustala zasady ochrony pozostałych gatunków zwierząt, a także roślin i siedlisk przyrodniczych oraz procedury ochrony obszarów szczególnie ważnych przyrodniczo.
- Przepisy krajowe: **Ustawa z dnia 16 kwietnia 2004 r. o ochronie przyrody.**

# Przedmiot ochrony w ramach sieci Natura 2000

- Ochrona przyrody na obszarach Natura 2000 nakierowana jest na **określone (ważne w skali Europy) gatunki i siedliska.**
- Gatunki i siedliska chronione w ramach sieci Natura 2000 wymienione są w załącznikach obu dyrektyw:
  - siedliska w zał. I (DS)
  - gatunki roślin i zwierząt (poza ptakami) w zał. II (DS)
  - gatunki ptaków w zał. I (DP)
- Wśród ww. gatunków i siedlisk **część ma status gatunków lub siedlisk „priorytetowych”** – czyli takich, które należy chronić w sposób szczególny, z racji niewielkiego zasięgu (obszaru) ich występowania w Europie, lub znacznego zagrożenia wyginięciem.

# Rodzaje obszarów Natura 2000

- Obszary Natura 2000 – ustanawiane są jako (na podstawie ustawy o ochronie przyrody z 2004 r.):
  - obszary specjalnej ochrony ptaków (OSO),
  - obszary mające znaczenie dla Wspólnoty (OZW) / specjalne obszary ochrony siedlisk (SOO).
- Oba typy tych obszarów mogą się pokrywać (w całości lub częściowo).
- **Obszary Natura 2000 wyznaczane są wyłącznie w oparciu o dane przyrodnicze** – zgodnie z jednolitymi, naukowymi kryteriami zapisanymi we wspomnianych dyrektywach. Względy społeczne i ekonomiczne nie są brane pod uwagę.

# Sieć Natura 2000 – stan obecny

- Obecnie w Polsce sieć Natura 2000 zajmuje prawie 20% powierzchni lądowej kraju (dokładnie 19,8%). W jej skład wchodzi:
  - **823 obszary mające znaczenie dla Wspólnoty (obszary „siedliskowe” – przyszłe specjalne obszary ochrony siedlisk)** stanowiące 11% powierzchni lądowej Polski

oraz

- **144 obszary specjalnej ochrony ptaków**, zajmujące 15,8% powierzchni lądowej Polski.

# Warunki gospodarczego wykorzystywania obszarów Natura 2000

- Odpowiednie regulacje znajdują się w:
  - ustawie o ochronie przyrody (art. 33-37)
  - dyrektywie „siedliskowej” (art. 2 i 6)
- Zabronione jest przeprowadzanie inwestycji, które mogą:
  - pogorszyć stan siedlisk, dla których ochrony wyznaczono obszar Natura 2000,
  - wpłynąć negatywnie na gatunki, dla których ochrony został wyznaczony obszar Natura 2000,
  - pogorszyć integralność obszaru Natura 2000 lub jego powiązania z innymi obszarami.

# Narzędzia ochrony sieci Natura 2000

- Plany
  - zadań ochronnych sporządzane na okres 10 lat.
  - ochrony obejmujące okres 20 lat.
- Procedura oceny oddziaływania na środowisko w kontekście strategicznym (projekty polityk, planów, programów) oraz dla planowanych konkretnych przedsięwzięć.
- Wspomagająco – przepisy ustawy z dnia 13 kwietnia 2007 r. o zapobieganiu szkodom w środowisku i ich naprawie.
- Za wystąpienie bezpośredniego zagrożenia szkodą lub wystąpienie szkody w środowisku odpowiada podmiot korzystający ze środowiska. Ocenę szkód w kontekście chronionego gatunku lub siedliska przeprowadza się zgodnie z Rozporządzeniem MŚ z dnia 30 kwietnia 2008 r. w sprawie kryteriów oceny wystąpienia szkody w środowisku (Dz.U. nr 82, poz. 501).



# Procedura OOŚ

- Postępowanie OOŚ przedsięwzięć uregulowane zostało w art. 59-120 ustawy z dnia 3 października 2008 r. o udostępnianiu informacji o środowisku i jego ochronie, udziale społeczeństwa w ochronie środowiska oraz o ocenach oddziaływania na środowisko.
- OOŚ obejmuje w szczególności:
  - weryfikację raportu o oddziaływaniu przedsięwzięcia na środowisko,
  - uzyskanie wymaganych ustawą opinii i uzgodnień,
  - zapewnienie możliwości udziału społeczeństwa w postępowaniu.
- Brak powyższych elementów w postępowaniu w sprawie wydania decyzji o środowiskowych uwarunkowaniach świadczy o tym, iż OOŚ nie była właściwie przeprowadzona.

# Procedura OOŚ

- OOŚ przeprowadza się w **pierwszej fazie uzyskiwania zezwolenia na inwestycję** w ramach postępowania w sprawie wydania decyzji o środowiskowych uwarunkowaniach.
- **Możliwe jest również przeprowadzenie ponownej OOŚ** w ramach postępowania w sprawie wydania:
  - decyzji o pozwoleniu na budowę,
  - decyzji o zatwierdzeniu projektu budowlanego,
  - decyzji o pozwoleniu na wznowienie robót budowlanych,
  - decyzji o zezwoleniu na realizację inwestycji drogowej oraz
  - decyzji o zezwoleniu na realizację inwestycji w zakresie lotniska użytku publicznego.

# Przedsięwzięcia wymagające OOŚ

- **Przeprowadzenia OOŚ wymaga realizacja następujących planowanych przedsięwzięć mogących znacząco oddziaływać na środowisko:**
  1. planowanego przedsięwzięcia mogącego **zawsze znacząco** oddziaływać na środowisko – tzw. **przedsięwzięcia z grupy I**.
  2. planowanego przedsięwzięcia mogącego **potencjalnie znacząco** oddziaływać na środowisko, jeżeli obowiązek przeprowadzenia OOŚ został stwierdzony na etapie kwalifikacji (ang. screening) - tzw. **przedsięwzięcia z grupy II (inwestycje związane z turystyką i rekreacją)**.

# Przedsięwzięcia wymagające OOŚ

## 3. Przedsięwzięcia z tzw. grupy III

Przed rozpoczęciem realizacji przedsięwzięcia, innego niż mogące znacząco oddziaływać na środowisko (tj. z grupy I lub II), które:

- może znacząco oddziaływać na obszar Natura 2000, a nie jest bezpośrednio związane z ochroną tego obszaru lub nie wynika z tej ochrony;
- obowiązek został stwierdzony na podstawie art. 96.1. ustawy o OOŚ: „organ właściwy do wydania decyzji wymaganej przed rozpoczęciem realizacji przedsięwzięcia, innego niż przedsięwzięcie mogące znacząco oddziaływać na środowisko, które nie jest bezpośrednio związane z ochroną obszaru Natura 2000 lub nie wynika z tej ochrony, jest obowiązany do rozważenia, przed wydaniem tej decyzji, czy przedsięwzięcie może potencjalnie znacząco oddziaływać na obszar Natura 2000”.

Przez ocenę oddziaływania przedsięwzięcia z grupy III na obszar Natura 2000 rozumie się **OOŚ ograniczoną do badania oddziaływania przedsięwzięcia na obszar Natura 2000.**



# Przedsięwzięcia związane z turystyką

- **Rozporządzenie RM z dnia 9 listopada 2010 r. w sprawie przedsięwzięć mogących znacząco oddziaływać na środowisko (Dz.U.10.213.1397 )**

## Przedsięwzięcia mogące potencjalnie znacząco oddziaływać na środowisko z zakresu turystyki (grupa II):

- trasy narciarskie, tory bobslejowe, wyciągi narciarskie, w tym wyciągi do narciarstwa wodnego, skocznie narciarskie, oraz urządzenia im towarzyszące;
  - ośrodki wypoczynkowe lub hotele, zlokalizowane poza terenami mieszkaniowymi, terenami przemysłowymi, innymi terenami zabudowanymi i zurbanizowanymi terenami niezabudowanymi, w rozumieniu przepisów rozporządzenia Ministra Rozwoju Regionalnego i Budownictwa z dnia 29 marca 2001 r. w sprawie ewidencji gruntów i budynków (Dz. U. Nr 38, poz. 454), wraz z towarzyszącą im infrastrukturą, o powierzchni zabudowy nie mniejszej niż:
    - a) 0,5 ha na obszarach form ochrony przyrody: parków narodowych, rezerwatów przyrody, parków krajobrazowych, obszarów chronionego krajobrazu, użytków ekologicznych, zespołów przyrodniczo-krajobrazowych lub w otulinach parków narodowych, rezerwatów przyrody, parków krajobrazowych,
    - b) 2 ha na obszarach innych niż wymienione w lit. a
- przy czym przez powierzchnię zabudowy rozumie się powierzchnię terenu zajęłą przez obiekty budowlane oraz pozostałą powierzchnię przeznaczoną do przekształcenia w wyniku realizacji przedsięwzięcia;

# Przedsięwzięcia związane z turystyką

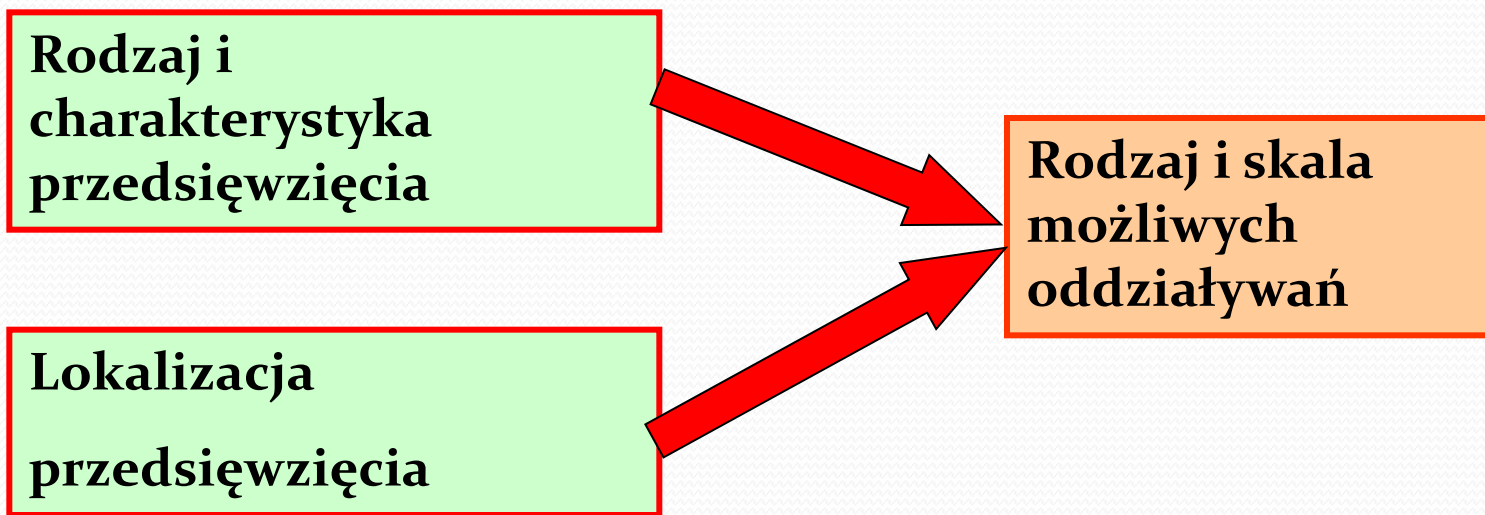
- stałe pola kempingowe lub karawaningowe:
  - a) na obszarach form ochrony przyrody: parków narodowych, rezerwatów przyrody, parków krajobrazowych, obszarów chronionego krajobrazu, użytków ekologicznych, zespołów przyrodniczo-krajobrazowych,
  - b) o powierzchni zagospodarowania nie mniejszej niż 0,5 ha na obszarach innych niż wymienione w lit. a;
- parki rozrywki, pola golfowe i stadiony, wraz z towarzyszącą im infrastrukturą;
- porty lub śródlądowe drogi wodne, inne niż wymienione w § 2 ust. 1 pkt 33;
- przystanie śródlądowe:
  - a) dla nie mniej niż 10 statków, w tym statków używanych wyłącznie do uprawiania sportu lub rekreacji, o których mowa w ustawie z dnia 21 grudnia 2000 r. o żegludze śródlądowej,
  - b) wykorzystujące linię brzegową na długości większej niż 20 m;
- porty lub przystanie morskie, inne niż wymienione w § 2 ust. 1 pkt 34;

# Przedsięwzięcia związane z turystyką

- garaże, parkingi samochodowe lub zespoły parkingów, wraz z towarzyszącą im infrastrukturą, o powierzchni użytkowej nie mniejszej niż:
  - a) 0,2 ha na obszarach form ochrony przyrody: parków narodowych, rezerwatów przyrody, parków krajobrazowych, obszarów chronionego krajobrazu, użytków ekologicznych, zespołów przyrodniczo-krajobrazowych lub w otulinach parków narodowych, rezerwatów przyrody, parków krajobrazowych,
  - b) 0,5 ha na obszarach innych niż wymienione w lit. a
- przy czym przez powierzchnię użytkową rozumie się sumę powierzchni zabudowy i powierzchni zajętej przez pozostałe kondygnacje nadziemne i podziemne mierzone po obrysie zewnętrznym rzutu pionowego obiektu budowlanego;

# Kryteria kwalifikacji do OOS

- Obowiązek przeprowadzenia OOS dla planowanego przedsięwzięcia z grupy II stwierdza, w drodze postanowienia, organ właściwy do wydania decyzji o środowiskowych uwarunkowaniach, uwzględniając łącznie aspekty wskazane w art. 63 ust. 1 ustawy o OOS.





# Karta informacyjna przedsięwzięcia

- Karta IP stanowi podstawę etapu kwalifikacji (screening) do procedury OOS dla przedsięwzięć grupy II.
- Karta IP stanowi podstawę etapu ustalania zakresu raportu o oddziaływania na środowisko dla:
  - I grupy przedsięwzięć (fakultatywnie),
  - II grupy przedsięwzięć (obligatoryjnie).
- Karta IP wymagana jest przy wydawaniu decyzji dla przedsięwzięć z tzw. grupy III (mogących znacząco oddziaływać na obszary Natura 2000).

# Karta informacyjna przedsięwzięcia

- **Karta IP** to dokument zawierający podstawowe informacje o planowanym przedsięwzięciu, w szczególności dane o:
  - a) rodzaju, skali i usytuowaniu przedsięwzięcia,
  - b) powierzchni zajmowanej nieruchomości, a także obiektu budowlanego oraz dotychczasowym sposobie ich wykorzystywania i pokryciu nieruchomości szatą roślinną,
  - c) rodzaju technologii,
  - d) ewentualnych wariantach przedsięwzięcia,
  - e) przewidywanej ilości wykorzystywanej wody, surowców, materiałów, paliw oraz energii,
  - f) rozwiązaniach chroniących środowisko,
  - g) rodzajach i przewidywanej ilości wprowadzanych do środowiska substancji lub energii przy zastosowaniu rozwiązań chroniących środowisko,
  - h) możliwym transgranicznym oddziaływaniu na środowisko,
  - i) obszarach podlegających ochronie na podstawie ustawy z dnia 16 kwietnia 2004 r. o ochronie przyrody, znajdujących się w zasięgu znaczącego oddziaływania przedsięwzięcia;

# Ocena oddziaływania przedsięwzięcia na obszar Natura 2000

- Po przeprowadzeniu oceny oddziaływania przedsięwzięcia na obszar Natura 2000 regionalny dyrektor ochrony środowiska wydaje postanowienie w sprawie uzgodnienia warunków realizacji przedsięwzięcia w zakresie oddziaływania na obszar Natura 2000 (art. 98.1).
- Regionalny dyrektor ochrony środowiska **uzgadnia warunki** realizacji przedsięwzięcia, **jeżeli** (art.98.2):
  1. z oceny oddziaływania przedsięwzięcia na obszar Natura 2000 wynika, że przedsięwzięcie nie będzie znacząco negatywnie oddziaływać na ten obszar;
  2. z oceny oddziaływania przedsięwzięcia na obszar Natura 2000 wynika, że przedsięwzięcie może znacząco negatywnie oddziaływać na ten obszar, i jednocześnie zachodzą przesłanki, o których mowa w art. 34 ustawy z dnia 16 kwietnia 2004 r. o ochronie przyrody.
- Jeżeli z oceny oddziaływania przedsięwzięcia na obszar Natura 2000 wynika, że przedsięwzięcie może znacząco negatywnie oddziaływać na ten obszar, i jeżeli nie zachodzą przesłanki, o których mowa w art. 34 ustawy z dnia 16 kwietnia 2004 r. o ochronie przyrody, regionalny dyrektor ochrony środowiska **odmawia uzgodnienia warunków realizacji przedsięwzięcia** (art.98.3).

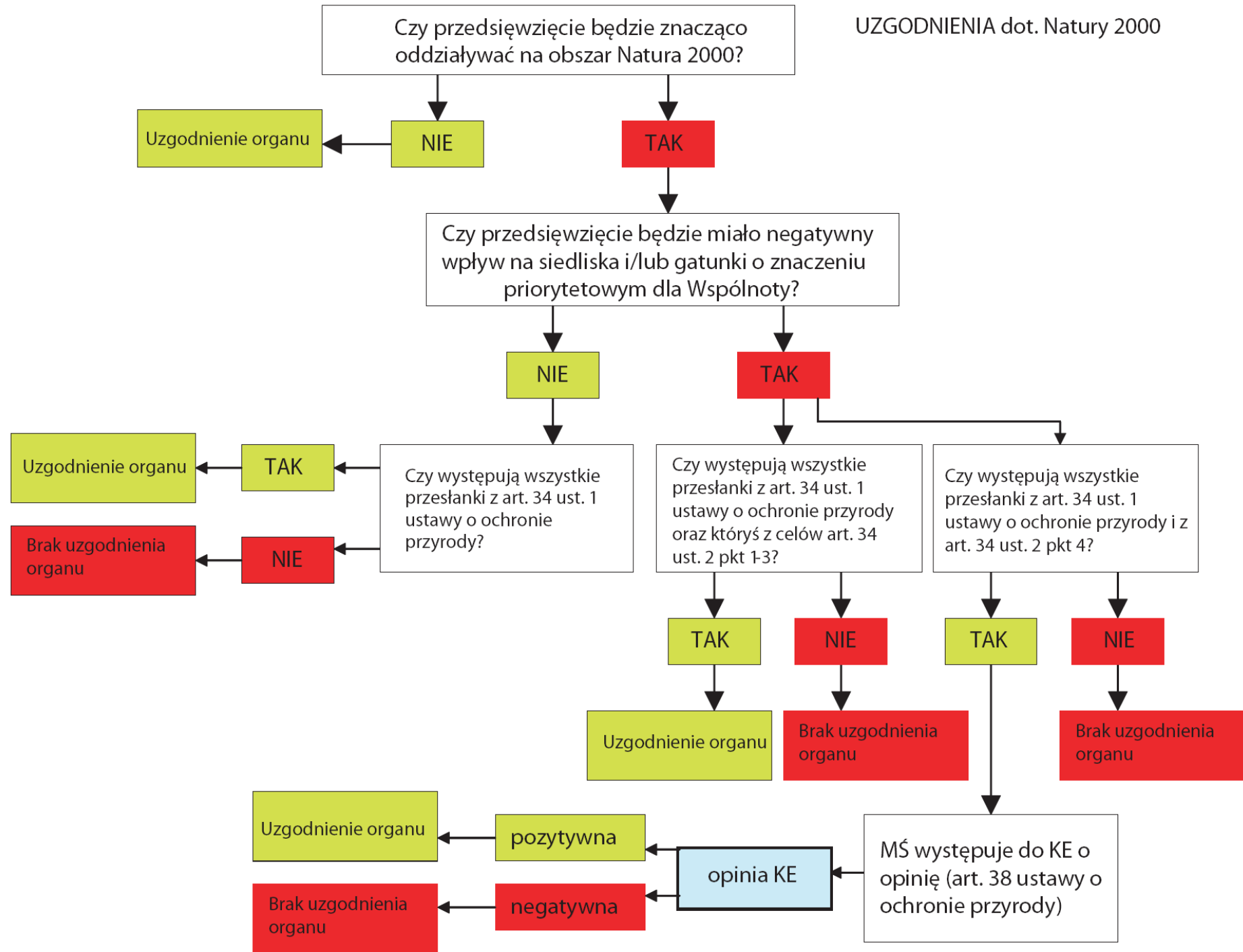
# Ocena oddziaływania przedsięwzięcia na obszar Natura 2000

- Ustawa z dnia 16 kwietnia 2004 r. o ochronie przyrody [tj. Dziennik Ustaw z 2009 r. Nr 151 poz. 1220]
- Art. 34. 1. Jeżeli przemawiają za tym **konieczne wymogi nadrzędnego interesu publicznego**, w tym wymogi o charakterze społecznym lub gospodarczym, **i wobec braku rozwiązań alternatywnych**, właściwy miejscowo regionalny dyrektor ochrony środowiska, a na obszarach morskich - dyrektor właściwego urzędu morskiego, może zezwolić na realizację planu lub działań, mogących znacząco negatywnie oddziaływać na cele ochrony obszaru Natura 2000 lub obszary znajdujące się na liście, o której mowa w art. 27 ust. 3 pkt 1 ( lista proponowanych obszarów mających znaczenie dla Wspólnoty), **zapewniając wykonanie kompensacji przyrodniczej** niezbędnej do zapewnienia spójności i właściwego funkcjonowania sieci obszarów Natura 2000.



# Ocena oddziaływania przedsięwzięcia na obszar Natura 2000

- Ustawa z dnia 16 kwietnia 2004 r. o ochronie przyrody
- Art.34.2. W przypadku gdy znaczące negatywne oddziaływanie **dotyczy siedlisk i gatunków priorytetowych**, zezwolenie, o którym mowa w ust. 1, może zostać udzielone wyłącznie w celu:
  - 1) ochrony zdrowia i życia ludzi;
  - 2) zapewnienia bezpieczeństwa powszechnego;
  - 3) uzyskania korzystnych następstw o pierwszorzędnym znaczeniu dla środowiska przyrodniczego;
  - 4) wynikającym z koniecznych wymogów nadrzędnego interesu publicznego, **po uzyskaniu opinii Komisji Europejskiej.**



# Ocena oddziaływania przedsięwzięcia na obszar Natura 2000

- Ustawa z dnia 16 kwietnia 2004 r. o ochronie przyrody
- Wydając zezwolenie, o którym mowa w art. 34 ust. 1, właściwy miejscowo regionalny dyrektor ochrony środowiska, a na obszarach morskich - dyrektor właściwego urzędu morskiego, w porozumieniu z zarządcą terenu, stosownie do skali i rodzaju negatywnego oddziaływania na cele ochrony obszaru Natura 2000, ustala **zakres, miejsce, termin i sposób wykonania kompensacji przyrodniczej, zobowiązując do jej wykonania nie później niż w terminie rozpoczęcia działań powodujących negatywne oddziaływanie.**
- Koszty kompensacji przyrodniczej ponosi podmiot realizujący plan lub przedsięwzięcie.
- Minister właściwy do spraw środowiska informuje Komisję Europejską o ustalonym zakresie kompensacji przyrodniczej **przed jej wdrożeniem** oraz **przed realizacją** planu lub **działania**.

Inwestor występuje do starosty z wnioskiem o pozwolenie na budowę

Starosta, uznając, że przedsięwzięcie może potencjalnie znacząco oddziaływać na obszar Natura 2000, wydaje postanowienie nakładające na inwestora obowiązek przedłożenia dokumentacji, w tym karty informacyjnej przedsięwzięcia, RDOŚ

Inwestor składa dokumentację RDOŚ

RDOŚ po przeanalizowaniu dokumentacji stwierdza, czy przedsięwzięcie może znacząco oddziaływać na obszar Natura 2000

Postanowienie RDOŚ

Nakładające obowiązek przeprowadzenia OOS na obszar Natura 2000, nakazujące sporządzić raport i określające jego zakres (14 dni) [przysługuje zażalenie]

Stwierdzające brak potrzeby przeprowadzenia OOS na obszar Natura 2000 (14 dni) [zażalenie nie przysługuje]

RDOŚ występuje do starosty o zapewnienie możliwości udziału społeczeństwa

Starosta przeprowadza postępowanie z udziałem społeczeństwa (21 dni), może przeprowadzić rozprawę administracyjną. Przekazuje RDOŚ uwagi i wnioski zgłoszone przez społeczeństwo oraz protokół z rozprawy administracyjnej (jeśli została przeprowadzona)

RDOŚ, po analizie materiału dowodowego, wydaje postanowienie uzgadniające warunki realizacji przedsięwzięcia bądź odmawia uzgodnienia, jeżeli z OOS na obszar Natura 2000 wynika, że może ono znacząco negatywnie oddziaływać na ten teren i nie zachodzą przesłanki, o których mowa w art. 34 ustawy o ochronie przyrody (45 dni) [nie przysługuje zażalenie]

Starosta wydaje pozwolenie na budowę, uwzględniając warunki realizacji przedsięwzięcia określone w uzgodnieniu RDOŚ, bądź w przypadku odmowy uzgodnienia nie udziela zgody na realizację przedsięwzięcia (można się odwołać od decyzji)  
W przypadku przeprowadzenia oceny starosta podaje informację o wydaniu decyzji i możliwości zapoznania się z jej treścią do wiadomości publicznej

# Wydawanie pozwolenia na budowę dla przedsięwzięć mogących potencjalnie znacząco oddziaływać na obszar Natura 2000.







European Commission

## Ocena planów i przedsięwzięć znacząco oddziałujących na obszary Natura 2000

Wytyczne metodyczne  
dotyczące przepisów Artykułu 6(3) i (4)  
Dyrektywy Siedliskowej 92/43/EWG



M. O'Brien



Komisia Ewropejska

## ZARZĄDZANIE OBSZARAMI NATURA 2000

Postanowienia artykułu 6  
dyrektywy „siedliskowej”  
92/43/EWG



M. O'Brien



INSTYTUT  
NA RZECZ  
EKORozwoju

Szkolenia regionalne Instytutu na rzecz Ekorozwoju  
pt. „Natura 2000 a turystyka wodna i nadwodna”

Dofinansowano ze środków Narodowego Funduszu  
Ochrony Środowiska i Gospodarki Wodnej





# Turystyczne wykorzystywanie obszarów Natura 2000 a wymogi ich ochrony

- Działalność turystyczna na obszarach Natura 2000 powinna uwzględniać:
  - wrażliwość siedlisk na degradację (np. górskie, bagienne),
  - wrażliwość gatunków na ekstynkcję (zanikanie).
- Rozważenia wymagają:
  - **intensywność ruchu turystycznego,**
  - **terminy penetracji turystycznej,**
  - **lokalizowanie inwestycji turystycznych (procedura OOS w kontekście obszarów Natura 2000).**

# Turystyczne wykorzystywanie obszarów Natura 2000 a wymogi ich ochrony

- W kontekście oceny wpływu przedsięwzięć z zakresu turystyki i rekreacji na przyrodę obszarów Natura 2000 należy zwrócić szczególną uwagę na planowane działania, które:
  - proponuje się realizować bezpośrednio na obszarach Natura 2000;
  - intensywnie mogą oddziaływać na obszary Natura 2000, choć będą poza nimi (do kilku km);
  - mogą wpłynąć na zaburzenie powiązań funkcjonalnych terenu objętego realizacją przedsięwzięcia z obszarem Natura 2000;
  - mogą powodować oddziaływania skumulowane w wyniku równoległej realizacji innych przedsięwzięć, choć w wypadku ich odrębnej realizacji zapewne nie wystąpiłyby znaczące negatywne oddziaływania.

# Przedsięwzięcia turystyczne w ramach RPO WL - przykłady

Lista rankingowa wniosków o dofinansowanie realizacji projektów w ramach RPO WL - Działanie 7.1 Infrastruktura kultury i turystyki, Kategoria III - Infrastruktura turystyki - projekty lokalne, nr konkursu 06/RPOWL/7.1/2010

Lp.	Miejsce w rankingu	Numer wniosku	Data wpływu	Nazwa Beneficjenta	Tytuł projektu	Wartość projektu	Dofinansowanie	Liczba uzyskanych punktów
1	1	06/10-WND-RPLU.07.01.00-06-008/10	10/10/29	Gmina Urszulin	„Po pracy, Po lesie” – zwiększenie atrakcyjności turystycznej obszaru Polesia Zachodniego.	4 030 050,00	2 821 035,00	<b>98</b>
2	2	06/10-WND-RPLU.07.01.00-06-036/10	10/10/29	Gmina Lublin	Budowa bezpiecznego systemu ścieżek rowerowych w Lublinie - etap II.	3 946 233,61	2 762 363,51	<b>96</b>
3	2	06/10-WND-RPLU.07.01.00-06-026/10	10/10/29	Miasto Lublin	Rozbudowa infrastruktury turystycznej na Słonecznym Wrotkowie nad Zalewem Zemborzyckim w Lublinie – etap III.	4 008 560,00	2 031 068,41	<b>96</b>
4	3	06/10-WND-RPLU.07.01.00-06-006/10	10/10/28	Gmina Frampol	Pięć zalewów - morze atrakcji.	3 412 472,38	2 367 205,66	<b>94</b>
5	3	06/10-WND-RPLU.07.01.00-06-039/10	10/10/29	Gmina Janowiec	Kompleksowe zagospodarowanie turystyczne zbiornika wodnego Janowice.	3 227 173,25	2 259 021,25	<b>94</b>
6	3	06/10-WND-RPLU.07.01.00-06-045/10	10/10/29	Parafia Katedralna Zmartwychwstania Pańskiego i Św. Tomasza Apostoła w Zamościu	Remont i adaptacja Wieży Katedralnej dla zwiększenia atrakcyjności turystycznej Miasta Zamość jako kontynuacja odnowy Zespołu Katedry w Zamościu.	1 661 796,08	1 163 257,24	<b>94</b>
7	4	06/10-WND-RPLU.07.01.00-06-040/10	10/10/29	Fundacja Lubelskie Centrum Żeglarstwa	Budowa nowoczesnego i funkcjonalnego Ośrodka Żeglarskiego nad Zalewem Zemborzyckim w Lublinie.	3 930 940,00	2 751 657,99	<b>92</b>
8	4	06/10-WND-RPLU.07.01.00-06-041/10	10/10/29	Gmina Józefów	Józefów Park - rozwój produktów turystyki aktywnej.	4 018 712,03	2 761 007,91	<b>92</b>
9	4	06/10-WND-RPLU.07.01.00-06-043/10	10/10/29	Gmina Krasnobród	Rozbudowa infrastruktury turystycznej w Krasnobrodzie etap II.	4 027 253,50	2 819 077,44	<b>92</b>
10	4	06/10-WND-RPLU.07.01.00-06-013/10	10/10/29	Lokalna Grupa Działania "Zielony Pierścień"	Utworzenie pętli rowerowych na obszarze od Kazimierskiego do Kozłowieckiego Parku Krajobrazowego jako zintegrowanego, innowacyjnego i sieciowego produktu turystycznego.	1 926 101,05	1 348 270,73	<b>92</b>

# Utworzenie szlaku wodnego w rejonie Bugu uwzględnianie zagadnień wpływu na Naturę 2000

- Koncepcja rekreacyjnego zagospodarowania doliny Bugu w rejonie Woli Uhruskiej:
  - Obszar o powierzchni ok. 50 ha na odcinku 1,5 km doliny Bugu, zlokalizowany pomiędzy dwoma fragmentami Specjalnego Obszaru Ochrony Siedlisk „Poleska Dolina Bugu” oraz w całości w granicach OSO „Dolina Środkowego Bugu”,
  - Wykorzystanie starorzecza Bugu – stworzenie połączenia wodnego z rzeką (przekopy, pogłębianie, przekształcenie brzegów),
  - Utworzenie ścieżki turystyczno-przyrodniczej, pozostawienie istniejącego kąpieliska,
  - Problem zagospodarowania osadów,
  - Siedliska i gatunki podlegające ochronie (inwentaryzacja przyrodnicza terenu, wstępne zalecenia); operat wodnoprawny, dokumentacja geotechniczna,
  - Karta IP,
  - Projekt rozszerzono – wydłużenie szlaku wodnego, współpraca z gminami sąsiednimi (trwają procedury administracyjne).

# Dziękuję za uwagę!



INSTYTUT  
NA RZECZ  
EKOROZWOJU

Szkolenia regionalne Instytutu na rzecz Ekorozwoju  
pt. „Natura 2000 a turystyka wodna i nadwodna”

Dofinansowano ze środków Narodowego Funduszu  
Ochrony Środowiska i Gospodarki Wodnej

